



**T.C. SAĞLIK BAKANLIĞI**  
TÜRKİYE HUDUT VE SAHİLLER SAĞLIK  
GENEL MÜDÜRLÜĞÜ

# **TÜRKİYE HUDUT VE SAHİLLER SAĞLIK GENEL MÜDÜRLÜĞÜ**

**2020 YILI  
PERFORMANS PROGRAMI**



“Genel sađlık iin esaslı olarak uygulanan nlemler kesintisiz tamamlanmalı ve genişletilmelidir. Cömert ve üretken olan Türk Milleti, sađlıkta sürekli teknolojik ilerlemelere erişince memleketini hızla dolduracak ve şenlendirecek güçte olduğuna kimsenin şüphesi yoktur.”

**MUSTAFA KEMAL ATATÜRK**



Bakanlığımız bağlı kuruluşu olan Türkiye Hudut ve Sahiller Sağlık Genel Müdürlüğü, 2019-2023 Stratejik Planı'nda yer alan misyon, vizyon, stratejik amaç ve hedeflerin 2020 yılı bütçesi ile gerçekleştirilecek kısmını göstermek üzere 2020 Yılı Performans Programını hazırlamıştır. Program döneminde gerçekleştirilecek 10 adet performans hedefi, 13 adet faaliyet ve hedeflere ulaşıp ulaşılmadığını ölçmek amacıyla 18 adet performans göstergesi yer almıştır.

Bu programla faaliyetlerin hedef ve göstergelere dayalı olarak izlenmesi ve kamu kaynağının kullanımına ilişkin olarak parlamento ve kamuoyunun bilgilendirilmesi amaçlanmıştır.

Sağlık Bakanlığı Türkiye Hudut ve Sahiller Sağlık Genel Müdürlüğü 2020 Yılı Performans Programının kaynakların etkili, ekonomik ve verimli olarak kullanılmasında Genel Müdürlük çalışanlarına yol gösterici olması temennisiyle bu planın hazırlanmasında emeği geçen tüm arkadaşlarıma teşekkür eder, 2020 Yılı Performans Programının Bakanlığımıza ve Ülkemize hayırlı olmasını dilerim.

**Dr. Fahrettin KOCA**  
**Sağlık Bakanı**



T.C. Sağlık Bakanlığı bağlı kuruluşu olan Türkiye Hudut ve Sahiller Sağlık Genel Müdürlüğü, Uluslararası önemi haiz halk sağlığı risklerinin ülkemize girmesini önlemek amacıyla, uluslararası giriş noktalarında gerekli her türlü sağlık tedbirini almak, halk sağlığını etkileyecek etkenlere karşı alınacak kontrol önlemlerini belirlemek ve uygulamakla görevlidir.

Ulusal ve uluslararası antlaşmalar ve sözleşmelerden kaynaklanan yetkileri kullanarak görevlerini yerine getiren Genel Müdürlük, Osmanlı'dan bugüne kadar yaklaşık iki asırdır kesintisiz hizmet vermektedir. Bu özelliği ile Sağlık Bakanlığı'nın dünyaya açılan penceresi olan Kurumumuz, geçtiğimiz yıllardaki ve günümüzdeki küresel salgın hastalıklarında uyguladığı acil müdahalelerle Ülkemizin önemli bir kamu kuruluşu olduğunu ortaya koymuştur.

Sağlık Bakanlığı Türkiye Hudut ve Sahiller Sağlık Genel Müdürlüğü, kalkınma planları ve programlarında yer alan politika ve hedefler doğrultusunda kamu kaynaklarının etkili, ekonomik ve verimli bir şekilde elde edilmesini ve kullanılmasını, hesap verebilirliği ve mali saydamlığı sağlamak üzere yürürlüğe konulan 5018 sayılı Kamu Mali Yönetimi ve Kontrol Kanunu'nun getirmiş olduğu esaslar ve ilkeler çerçevesinde Genel Müdürlüğümüzün "2020 Yılı Performans Programı" tamamlanmıştır.

Türkiye Hudut ve Sahiller Sağlık Genel Müdürlüğü 2020 Yılı Performans Programının mali yönetim anlayışının gelişmesine katkıda bulunmasını temenni eder, programın hazırlanmasında katkısı bulunan arkadaşlarıma teşekkür eder, saygılarımla sunarım.

**Dr. Osman KAN**  
**Genel Müdür**

# İçindekiler

# **GENEL BİLGİLER**

## Misyon

Halk sađlığı risklerini önlemek amacıyla uluslararası standartlarda sađlık denetimi yapmak ve küresel düzeyde sađlık hizmeti sunmak

## Vizyon

Sađlık odaklı hizmet ve denetim anlayışı ile uluslararası alanda norm belirleyen sađlık otoritesi olmak

## Temel İlke ve Deđerler

- Uluslararası Normlarda Etkin Sađlık Denetimi Yapmak
- Katılımcılık
- Şeffaflık
- Hesap Verebilirlik
- Hakkaniyet
- Saygınlık
- Sürdürülebilirlik
- Dayanışma
- Evrensellik
- Kalite Ve Verimlilik

## Tarihi Gelişim

Osmanlı İmparatorluğu döneminde bulaşıcı ve salgın hastalıklarla örgütlü mücadele 1800'lü yıllarda başlamıştır. Bu dönemde iki önemli nirengi noktası ön plana çıkar. Bunlardan birincisi salgın hastalıklara karşı 1831 yılında başlayan karantina uygulamaları, ikincisi de sağlık alanında çeşitli düzenlemelerin yapıldığı 1866 yılında İstanbul'da yapılan Uluslararası Sağlık Konferansı'dır. Bu etkinliklerin hayata geçmesinin asıl sebebi de, 1831 ve 1865 yılında meydana gelen ve Osmanlı Devleti'nde geniş alanlara yayılan kolera salgınlarıdır. Avrupa'da ise karantina tedbirleri daha önceleri veba hastalığına karşı uygulanmaya başlanmıştır.

1831 yılında Serattiba-i Sultani (Saray Başhekimisi) Behçet Efendi'nin isteği üzerine Sultan II. Mahmut Han'ın talimatıyla Karadeniz'den gelecek Osmanlı ve ecnebi gemilerine ayrı ayrı karantina alanları tahsis edilmiştir. Kâmilzade Mustafa Nazif Efendi İstanbul'da kurulan geçici tahaffuzhaneye tayin edilen ilk müstakil memur olmuş ve bu şekilde de Karantina Nezareti kurulmuştur. 1835 yılında Çanakkale'de kurulan geçici tahaffuzhanenin ilk memuru ise Esad Efendi'dir. Şeyhülislam Mekkizade Mustafa Asım Efendi, 29 Nisan 1838 tarihinde karantinanın caiz olduğuna dair fetva vermiş, Sultan II. Mahmut Han'ın emriyle de İstanbul'un bulaşıcı hastalıklardan, özellikle de veba ve koleradan korunması için Meclis-i Tahaffuz adıyla bir Meclis kurulmuştur. Bu meclis, Meclis-i Tahaffuz-i Ula (Yüksek Karantina Meclisi) ve Meclis-i Tahaffuz-i Sani (Yüksek Karantina Bürosu) olmak üzere iki meclisten meydana gelmiştir. Meclis, öncelikle Akdeniz'den gelen gemi ve yolcularının Çanakkale'de sağlık kontrolünden geçirileceği ve gerekli tedbirlerin alınacağı bir merkez tesis ettirmiştir. Bu merkez yetkilileri, Akdeniz tarafından gelecek imtiyazlı veya imtiyazsız her gemiyi, İstanbul'a gelmeden önce karantina altına alacak ve bu gemilerde bulunan herkesi istisnasız aynı muameleye tabi tutacaktı. Bu arada gemiye de karantina işlemi uygulanacak, sağlıklı ise İstanbul'a gitmelerinde sakınca bulunmadığına dair vesika verilecek, emirleri dinlemeyen gemilere de zor kullanılacaktı. Ayrıca karantinadan kaçarak İstanbul'a gelecek gemiler tekrar boğaza iade edileceklerdi.

1840 yılında Lebip Efendi tarafından hazırlanan "Karantina Talimatnamesi"nin bütün ülkeye dağıtımı sağlanmıştır. Sahil ve kalelerle olan ilgisi sebebiyle Karantina Teşkilatı önceleri Tophane Komutanlığı'na daha sonra ise Ticaret Nezareti'ne bağlı olarak Karantina Nazırı'nca idare edilir ve harici temaslar bakımından ise Hariciye Nezareti'ne bağlı bulunurdu. Ancak 1840 yılının ilk üç ayında tamamıyla müstakil olmuşsa da, tekrar Ticaret Nezareti'ne bağlanmış, en sonunda da hem idari hem harici hususlarda tamamen Hariciye Nezareti'ne bağlanmıştır.

1839 yılında Meclis-i Tahaffuz-i Ula, Meclis-i Umur-i Sıhhiye adını alarak İstanbul Limanı hakkında bir tüzük hazırlamıştır. Yirmi altı maddeden oluşan bu tüzükte gemilerin uymak mecburiyetinde oldukları kurallar, şüpheli veya bulaşık gemilerin durumları, patentalar, karantina işlemleri ve alınacak tedbirler açıklanmıştır. 1840 yılında da karadan gelecek olan kişi, kervan, araç ve benzerlerine yönelik ayrı bir tüzük hazırlanmıştır. 1837 yılından itibaren hac dönemlerinde karantina tedbirleri uygulanmaya başlanmış, hacılara tam anlamıyla sağlık tedbirlerinin uygulanması ise 1844 yılını bulmuştur.

Meclis-i Tahaffuz, ilk olarak 1838 yılında Kuleli Askeri Kışlası'nda hizmete başlamıştır. Ordunun ihtiyacı hâsıl olunca 1842 yılında kışla boşaltılmış, halen Genel Müdürlük olarak kullanılan İstanbul Karaköy'deki Yeraltı Camii Şerifi'nin üstünde bulunan binaya taşınmıştır.

1851'de ülkeler, genel sağlık için gerekli görülen karantina tedbirlerinin belirlenmesi amacıyla Paris'te toplanmış, karantina hastalıklarını "veba, çiçek, kolera ve sarıhumma" ile sınırlandırmışlardır. Aynı toplantıda karantina süresi tüm ülkeler için 15 gün olarak belirlenmiştir. 1851 yılından 1866 yılına kadar bir dizi uluslararası konferans yapılmıştır. 1865 yılında İzmir Urla'da bulunan Ada'da tahaffuzhane yapımına başlanarak ülkemizde bir Karantina Adası meydana getirilmesine yönelik çalışmalara adım atılmıştır. Bu konferansların arasında en etkili olanı ise 1866 yılında İstanbul Galatasaray Mektebi'nde yapılanıdır. Galatasaray Konferansı olarak da adlandırılan ve yeni düzenlemelerin yapıldığı söz konusu konferansta kolera epidemisinin kaynağının Türkiye değil Hindistan olduğu kabul edilmiştir. Yine bu konferansta karantina esasları yeniden belirlenmiş, karantina süresinin tüm ülkeler için 10 gün olduğuna karar verilmiştir. Gemilerden ne kadar sıhhiye rüsumu alınacağına karar verilemeyince Hekimbaşı Salih Efendi ve Sıhhiye Müfettişi Doktor Bartoletti'nin katılımlarıyla komisyon oluşturulmasına karar verilmiştir. 1867 yılında Meclis-i Tahaffuz "Kolera Nizamnamesi"ni yayımlamıştır. 1871 yılına kadar çalışan bu komisyon gemilerden alınacak rüsum (vergiler) miktarlarını belirlemiş, konferansa katılan ülkeler de bunu kabul etmişlerdir.

Sahil, liman ve hudutlarda karantina hastalıklarının (kolera, veba, çiçek ve benzeri) kontrolü için kurulan karantina teşkilatı, zaman içerisinde karantina iş ve işlemlerini izlemek için yurt dışından hekimlerin getirilmesiyle (Avusturya-Macaristan, Belçika, Fransa, İngiltere, Rusya, Sardunya, Toskana, Almanya ve ABD) ticareti ve limanlardaki hareketleri denetleyen bir kapitülasyon kurumu haline gelmiştir. 1914'te kapitülasyonların kalkması ile birlikte Meclis-i Umur-i Sıhhiye de kapatılmış, yerine bağımsız Türk doktor ve bilim adamlarının yönetiminde "Hudut Sıhhiye Müdüriyeti" kurulmuştur.

Birinci Dünya Savaşı sonunda (1918) İstanbul, İtilaf Devletleri tarafından işgal edilince çalışanlarının çoğunluğunun yabancıardan oluştuğu "Beynelmüttefikin Sıhhiye Kontrol İdaresi" kurulmuştur. İstanbul'un işgalden kurtarılmasından sonra bu idare dağıtılmış, yerine 24 Temmuz 1923'te Lozan Barış Antlaşması'nın imzalanmasıyla "İstanbul Limanı ve Boğazları Sıhhiye Müdüriyeti" kurulmuştur. Bu antlaşmada; danışman unvanıyla Türk memuru statüsündeki 3 Avrupalı doktorun karantina işlemlerinde 5 yıl süreyle çalışmasına izin verilmesi hükmü yer almıştır.

1924 yılında bu müdüriyetin adı "Hudut ve Sevahil Sıhhiyesi Müdüriyeti Umumiyesi" (Hudut ve Sahiller Sağlık Genel Müdürlüğü) olarak değiştirilmiştir. Lozan Barış Antlaşması'nın 23. Maddesi hükmü gereği Boğazlar rejiminin belirlenmesi için 20 Temmuz 1936'da Montrö'de yapılan uluslararası toplantı sonunda imzalanan Boğazlar Rejimi Hakkındaki Sözleşme ile de boğazlardan geçecek gemilerin tabi olacakları şartlar belirlenmiştir.

Lozan Antlaşması Ek 10 bildiride; Türkiye Devleti tarafından toplanacak sıhhiye rüsumu gelirlerinin Türkiye'nin Umuru Sıhhiyesine tahsis edilmesine ve Sağlık Bakanlığı'nca bu hususta tanzim edilecek ayrı bir bütçede yer almasına karar verilmiştir.

Osmanlı Döneminden Türkiye Cumhuriyeti'nin bugününe kadar hizmetini kesintisiz sürdüren iki asıra yakın bir geçmişe sahip olan Türkiye Hudut ve Sahiller Sağlık Genel Müdürlüğü; uluslararası giriş noktalarında ve Türk Boğazları'nda sağlık hizmetlerini sunmaya devam etmektedir.

## Yasal Yüklümlülükler ve Mevzuat Analizi

15.07.2018 tarihli ve 30479 sayılı Resmi Gazete’de yayımlanan 4 No’lu “Bakanlıklara Bağlı, İlgili, İlişkili Kurum ve Kuruluşlar ile Diğer Kurum ve Kuruluşların Teşkilatı Hakkında Cumhurbaşkanlığı Kararnamesi” ile Genel Müdürlüğümüze tevdi edilmiş görevler şunlardır:

- Uluslararası önemi haiz halk sağlığı risklerinin ülkemize girmesini önlemek amacıyla, uluslararası giriş noktaları ve bunların gümrüklü alanlarında gerekli her türlü sağlık tedbirini almak veya aldirmek, halk sağlığını etkileyecek etkenlere karşı alınacak kontrol önlemlerinin standardını belirlemek, belgelendirmek, denetlemek.
- Uluslararası giriş noktalarında hac, göç veya seyahat gibi toplu nüfus hareketlerinde gerekli sağlık tedbirlerini almak veya aldirmek, riskli cenazelerin yurda girişine izin vermek.
- Malî yılbaşında, sağlık resmi tarifesini belirlemek, bu gelirler ve diğer sağlık gelirleri ile para cezalarının tarh, tahakkuk ve tahsil işlemlerinin gerçekleştirilmesini sağlamak, gelirlerinden ülke sağlık hizmetlerine katkı sağlamak.
- Uluslararası nakil vasıtalarının ve bu vasıtalarda görevli personelin sağlık şartlarını belirleyerek sağlık raporlarıyla ilgili iş ve işlemleri düzenlemek.
- Görev alanı ile ilgili olarak Dünya Sağlık Örgütü, Uluslararası Denizcilik Örgütü, Uluslararası Sivil Havacılık Örgütü ve diğer ulusal ve uluslararası kuruluşlar ile işbirliği yapmak.
- Uluslararası önemi haiz halk sağlığı riski olan ülkelere giden insanlara seyahat sağlığı hizmet vermek.
- Ulusal ve uluslararası sularda seyir eden gemilere uzaktan sağlık yardımı ve desteği vermek.
- Uluslararası giriş noktalarında yapılması gereken tüm sağlık hizmetleri, sağlık denetimleri ve çevre sağlığı işlemlerini yürütmek, usûl ve esaslarını belirlemek.
- Kurum personelinin atama, nakil, özlük, ücret, emeklilik ve benzeri işlemlerini yürütmek.
- Kurum hizmetlerinin gerektirdiği her türlü satın alma, kiralama, bakım ve onarım, arşiv, idarî ve malî hizmetleri yürütmek.

Genel Müdürlüğümüz tarafından sunulan ürün ve hizmetlere ilişkin hükümler ile çalışma usulleri ve iş süreçlerine ilişkin yasal düzenleme 4 No’lu “Bakanlıklara Bağlı, İlgili, İlişkili Kurum ve Kuruluşlar ile Diğer Kurum ve Kuruluşların Teşkilatı Hakkında Cumhurbaşkanlığı Kararnamesi”dir. Genel Müdürlüğümüz tarafından sunulan ürün ve hizmetlere ilişkin hükümler ile çalışma usulleri ve iş süreçlerine ilişkin yasal yükümlülükler ve ilgili mevzuat maddelerine ilişkin ayrıntılı mevzuat analizi yapılmış ve buna ilişkin mevzuat analizi tablosu oluşturulmuştur.

## Uluslararası Sözleşmeler ve Antlaşmalar

- 24.07.1923 tarihli Lozan Barış Antlaşması (RG:23.08.1923)
- 20.07.1936 tarihli Montreux Boğazlar Sözleşmesi (RG:05.08.1936)
- Uluslararası Sağlık Tüzüğü (UST-2005)
- 27.04.1979 tarihli Denizde Arama ve Kurtarma Uluslararası Sözleşmesi (RG:27.03.1985)
- 01.11.1974 tarihli Milletlerarası Denizde Can Emniyeti Sözleşmesi (RG:25.05.1980)
- 07.07.1978 tarihli Gemi adamlarının Eğitimi, Belgelendirilmesi ve Vardiya Standartları Hakkında Uluslararası Sözleşmesi (STCW Sözleşmesi) (RG:20.04.1989-3539)
- Denizcilik Çalışma Sözleşmesi (MLC, 2006), (RG 25.03.2017-30018)
- Uluslararası Deniz Trafiğinin Kolaylaştırılması Sözleşmesi (RG:13.03.2016) 2005 tarihli Uluslararası Sağlık Tüzüğü
- 1973 tarihli Marpol Antlaşması (RG:24.06.1990)
- 16.02.1976 tarihli Barcelona Konvansiyonu (RG:22.08.2002)
- 26.10.1973 tarihli Cenazelerin Nakli Anlaşması (RG:06.08.1975)
- 10 Şubat 1937 tarihli Ölülerin Nakline Dair Beynelmilel İtilafname (RG: 07.02.1939)
- Gemi Aşçılarının Mesleki Ehliyet Diplomalarına İlişkin 69 Sayılı ILO Sözleşmenin Onaylanmasının Uygun Bulunduğu Hakkında Kanun (RG: 22.07.2003)
- Gemiadamlarının Hastalanması, Yaralanması ya da Ölümü Halinde Armatörün Sorumluluğuna İlişkin 55 Sayılı ILO Sözleşmesinin Onaylanmasının Uygun Bulunduğu Hakkında Kanun (RG:22.07.2003)
- Gemi adamlarının Sağlığının Korunması ve Tıbbi Bakımına İlişkin 164 Sayılı ILO Sözleşmesinin Onaylanmasının Uygun Bulunduğuna Dair Kanun (RG:22.07.2003)
- Gemiadamlarının Ulusal Kimlik Kartlarına İlişkin 108 Sayılı ILO Sözleşmesinin Onaylanmasının Uygun Bulunduğuna Dair Kanun (RG:22.07.2003)
- Gemiadamlarının Ülkelerine Geri Gönderilmesine İlişkin 166 Sayılı ILO Sözleşmesinin Onaylanmasının Uygun Bulunduğuna Dair Kanun (RG:22.07.2003)
- Gemiadamlarının Yıllık Ücretli İznine İlişkin 146 Sayılı ILO Sözleşmesinin Onaylanmasının Uygun Bulunduğu Hakkında Kanun (RG:22.07.2003)
- Gemilerde Mürettebat İçin İlaç ve Yemek Hizmetlerine İlişkin 68 Sayılı ILO Sözleşmesinin Onaylanmasının Uygun Bulunduğuna Dair Kanun (RG:22.07.2003)
- Gemi Adamlarının Sağlık Muayenesine İlişkin 73 sayılı ILO sözleşmesi (RG:01.07.2003-25155)
- Çocukların ve Gençlerin İşe Elverişlilik Yönünden Sağlık Yoklaması Olmalarına İlişkin 77 sayılı ILO sözleşmesi (RG:18.08.1983-18139 )

## Kanunlar ve Kararnameler

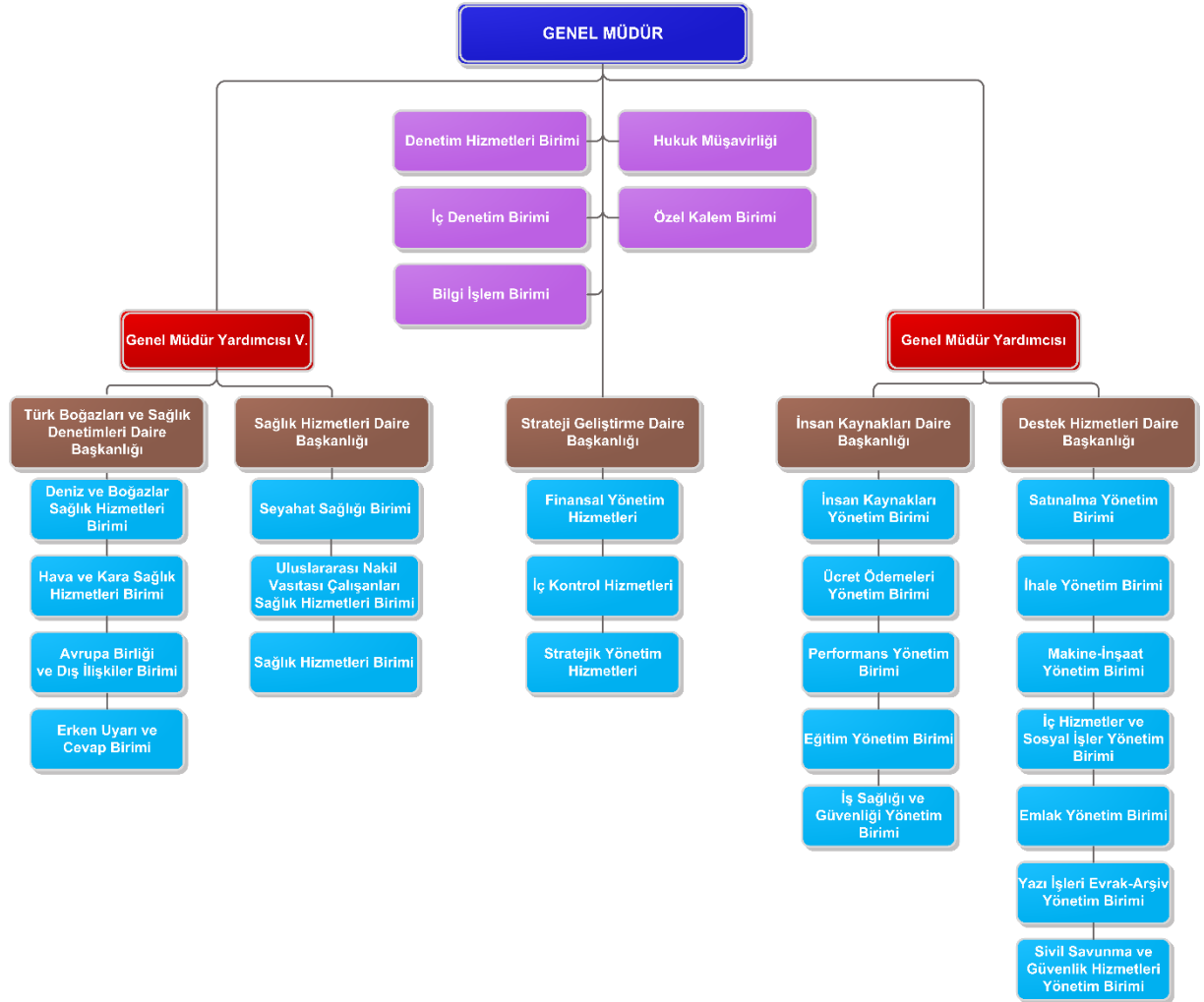
- 15.07.2018 tarihli ve 4 No'lu Bakanlıklara Baęlı, İlgili, İlişekli Kurum Ve Kuruluşlar İle Dięer Kurum Ve Kuruluşların Teşkilatı Hakkında Cumhurbaşkanlığı Kararnamesi
- 11.10.2011 tarih ve 663 sayılı Sağlık Bakanlığı ve Baęlı Kuruluşlarının Teşkilat ve Görevleri Hakkında Kanun Hükmünde Kararname
- 24.04.1930 tarihli ve 1593 sayılı Umumi Hıfzıssıhha Kanunu
- 06.11.1981 tarihli 2548 sayılı Gemi Sağlık Resmi Kanunu
- 9.08.1983 tarihli ve 2872 sayılı Çevre Kanunu
- 20.04.1967 tarihli ve 854 sayılı Deniz İş Kanunu
- 10.06.1946 tarihli ve 4922 sayılı Denizde Can ve Mal Koruma Hakkında Kanun
- 12.03.1982 tarihli ve 2634 sayılı Turizmi Teşvik Kanunu
- 27.10.1999 tarihli ve 4458 sayılı Gümrük Kanunu
- 04.4.1990 tarihli ve 3621 sayılı Kıyı Kanunu
- 14.4.1341 tarihli 618 sayılı Limanlar Kanunu
- 15.7.1950 tarihli ve 5682 sayılı Pasaport Kanunu
- 09.7.1982 tarihli ve 2692 sayılı Sahil Güvenlik Komutanlığı Kanunu
- 07.05.1987 tarihli ve 3359 sayılı Sağlık Hizmetleri Temel Kanunu
- 20.05.1982 tarihli ve 2674 sayılı Karasuları Kanunu
- 19.4.1926 tarihli ve 815 sayılı Türkiye Sahillerinde Nakliyatı Bahriye (Kabotaj) ve Limanlarla Kara Suları Dâhilinde İcrayı San'at ve Ticaret Hakkında Kanun
- 21.7.1953 tarihli ve 6183 sayılı Amme Alacaklarının Tahsil Usulü Hakkında Kanun
- 14.4.1928 tarihli ve 1219 sayılı Tababet ve Şuabat-ı San'atlarının Tarzı İcrasına Dair Kanun
- 27.9.1984 tarihli ve 3046 sayılı Bakanlıkların Kuruluş ve Görev Esasları Hakkında Kanun
- 14.7.1965 tarihli ve 657 sayılı Devlet Memurları Kanunu
- 10.12.2003 tarihli ve 5018 sayılı Kamu Malî Yönetimi ve Kontrol Kanunu
- 31.05.2016 tarihli ve 5510 sayılı Sosyal Sigortalar ve Genel Sağlık Sigortası Kanunu
- 04.1.2002 tarihli ve 4734 sayılı Kamu İhale Kanunu
- 5.1.2002 tarihli ve 4735 sayılı Kamu İhale Sözleşmeleri Kanunu
- 8.9.1983 tarihli ve 2886 sayılı Devlet İhale Kanunu

## Tüzükler ve Yönetmelikler

- Gemilerde Yolcuların Sıhhi Emniyeti Hakkında Nizamname (RG:28.01.1943-5316)
- Türk Boğazları Deniz Trafik Düzeni Tüzüğü (RG:06.11.1998-23515)
- Gemi Sağlık Resmi Kanunu Uygulama Yönetmeliği (RG:09.05.2008-26871)
- Dış Hatlara Sefer yapan Gemilere Giriş ve Çıkışın Düzenlenmesi Hakkında Yönetmelik (RG:18.11.1961-10961)
- Gemiadamları ve Kılavuz Kaptanlar Yönetmeliği (RG :10 .02. 2018-30328)
- Gemi Adamları İkamet Yerleri, Sağlık ve İşlerine Dair Yönetmelik (RG:20.12.1989-20378),
- Gemi Acenteleri Yönetmeliği (RG:05.03.2012-28224)
- Havaalanı Sağlık Denetleme Merkezi Yönetmeliği (RG:17.02.2008-26790)
- Hudut Kapılarında Uygulanacak Sağlık İşlemleri Hakkında Yönetmelik (RG:17.09.2011-28057)
- Deniz Turizmi Yönetmeliği (RG:24.07.2009-27298)
- Yabancı Silahlı Kuvvetlere Bağlı Gemilerin Türk İç Sularına ve Limanlarına Gelişleri ve Bu Sullardaki Hareket ve Faaliyetlerine İlişkin Yönetmelik (RG:15.12.1982-18252)
- Seyir Halindeki Gemilerde Daha İyi Tıbbi Hizmet Verilmesi İçin Gerekli Asgari Sağlık ve Güvenlik Koşulları Hakkında Yönetmelik (RG:23.06.2002-24794)
- Sahil Sağlık Denetleme Merkezleri Yönetmeliği (RG:10.06.2009-27254)
- Maliye Bakanlığı - Muhasebe Yetkilisi Mutemetlerinin Görevlendirilmeleri, Yetkileri, Denetimi ve Çalışma Usul ve Esasları Hakkında Yönetmelik (RG:31.12.2005-26040)
- Hudut ve Sahiller Sağlık Genel Müdürlüğünce 6183 Sayılı Amme Alacaklarının Tahsil Usulü Hakkında Kanuna Göre Kullanılacak Yetkilere İlişkin Yönetmelik (RG:09.06.2009-27253)
- Uluslararası Giriş Noktalarında Uygulanacak Çevre Sağlığı İşlemlerine Dair Yönetmelik (RG:03.11.2013-28810)
- Sivil Hava Meydanları, Limanlar ve Sınır Kapılarında Güvenliğin Sağlanması, Görev ve Hizmetlerin Yürütülmesi Hakkında Yönetmelik (RG: 14.08.1997-23080)
- Sınır Yönetimi Alanında Kurumlararası İşbirliği Koordinasyon Hakkında Yönetmelik (RG: 17.3.2016-29656)
- Türk Arama ve Kurtarma Yönetmeliği (RG:12.12.2001-24611)

## Teşkilat Yapısı

Genel Müdürlüğümüz Sağlık Bakanlığı'na bağlı özel bütçeli bir kuruluştur. Kurum merkezi İstanbul'da olup, teşkilat yapımız merkez ve bağlı birimler olmak üzere ikili bir yapıya sahiptir. Genel Müdürlük Merkez Teşkilatı; Genel Müdür ve iki Genel Müdür Yardımcısı yönetiminde; Özel Kalem Birimi, Strateji Geliştirme Daire Başkanlığı, Hukuk Müşavirliği, İç Denetim Birimi, Denetim Hizmetleri Birimi'nden oluşan danışma ve denetim birimleri, Türk Boğazları ve Sağlık Denetimleri Daire Başkanlığı ile Sağlık Hizmetleri Daire Başkanlığı'ndan oluşan ana hizmet birimleri, İnsan Kaynakları Daire Başkanlığı ile Destek Hizmetleri Daire Başkanlığından oluşan yardımcı hizmet birimlerinden müteşekkildir.



# TAŞRA TEŞKİLATI



## Fiziki Durum

Genel Müdürlük hizmet binasında Genel Müdürlük Makamı, Genel Müdür Yardımcıları, Özel Kalem Birimi, İç Denetim Birimi, Strateji Geliştirme Daire Başkanlığı, Hukuk Müşavirliği, Türk Boğazları ve Sağlık Denetimleri Daire Başkanlığı, Sağlık Hizmetleri Daire Başkanlığı, İnsan Kaynakları Daire Başkanlığı, Destek Hizmetleri Daire Başkanlığı hizmet vermektedir.

Taşra hizmet binalarımızda Sahil Sağlık Denetleme Merkezleri, Kara Hudut Kapıları Sağlık Denetleme Merkezleri, Havalimanı Sağlık Denetleme Merkezleri, Seyahat Sağlığı Merkezleri, Gemiadamları Sağlık Merkezleri ile İzmir Urla'da Karantina Adası Müdürlüğü ve Ankara'da Koordinasyon Müdürlüğü hizmet vermektedir.

**Tablo 1.** Hizmet Binaları

BİNALAR	YER	YÜZÖLÇÜMÜ (m <sup>2</sup> )
Genel Müdürlük Ana Hizmet Binası	İstanbul	2.194,00
Ankara Hizmet Binası	Ankara	382,00
Antalya SSDM Hizmet Binası	Antalya	180,00
Antalya Karantina Merkezi Binası	Antalya	720,00
Alanya SSDM Hizmet Binası	Antalya	90,00
Aliağa SSDM Hizmet Binası	İzmir	188,00
Bandırma SSDM Hizmet Binası	Balıkesir	190,00
İstanbul Boğazı SDM Hizmet Binası	İstanbul	256,00
Bodrum SSDM Hizmet Binası	Muğla	75,00
Çeşme SSDM Hizmet Binası	İzmir	196,00
Kumkale Hizmet Binası	Çanakkale	87,75
Derince SSDM Hizmet Binası	Kocaeli	200,00
Edremit Akçay SSDM Hizmet Binası	Balıkesir	100,00
Fethiye SSDM Hizmet Binası	Muğla	150,00
Güllük SSDM Hizmet Binası	Muğla	80,00
İzmit SSDM Hizmet Binası	Kocaeli	100,00
İzmir SSDM Hizmet Binası	İzmir	150,00
Kuşadası SSDM Hizmet Binası	Aydın	75,00
Karaköy SSDM Hizmet Binası	İstanbul	130,00
Kaş SSDM Hizmet Binası	Antalya	100,00
Mersin SSDM Hizmet Binası	Mersin	900,00
Ordu SSDM Hizmet Binası	Ordu	188,00
Rize SSDM Hizmet Binası	Rize	100,00
Samsun SSDM Hizmet Binası	Samsun	800,00
Tekirdağ SSDM Hizmet Binası	Tekirdağ	93,00
Taşucu SSDM Hizmet Binası	Mersin	109,00
Urla Karantina Adası Sahası	İzmir	323.000,00
İskenderun Pirinçlik Eğitim Karantina Tesisleri	Hatay	49.103,85
Çanakkale Gelibolu Arsa	Çanakkale	187,08
<b>TOPLAM</b>		<b>380.586,68</b>

**Tablo 2.** Personel Lojmanları

PERSONEL LOJMANLARI	YER	ADET	YÜZÖLÇÜMÜ (m <sup>2</sup> )
Antalya Havaalanı SDM Lojmanları	Antalya	6	100
Antalya SSDM Lojmanları	Antalya	4	100
Altunizade Lojmanı	İstanbul	1	120
Alanya SSDM Lojmanları	Antalya	2	90
Aliağa SSDM Lojmanları	İzmir	4	94
Ayvalık SSDM Lojmanları	Balıkesir	4	100
Kartal-Cevizli Lojmanları	İstanbul	29	117
Ceyhan Botaş SSDM Lojmanları	Adana	6	75
Çeşme SSDM Lojmanları	İzmir	4	98
Çanakkale SSDM Lojmanları	Çanakkale	8	60
Dalaman HSDM Lojmanları	Muğla	6	100
Derince SSDM Lojmanları	Kocaeli	6	100
Edremit Akçay SSDM Lojmanları	Balıkesir	6	100
Fethiye SSDM Lojmanları	Muğla	6	75
Güllük SSDM Lojmanları	Muğla	1	80
Gökçeada SSDM Lojmanları	Çanakkale	5	100
İzmit SSDM Lojmanları	Kocaeli	3	100
İskenderun SSDM Lojmanları	Hatay	24	100
Kaş SSDM Lojmanları	Antalya	5	100
Karşıyaka Lojmanları	İzmir	10	74
Kuşadası SSDM Lojmanları	Aydın	2	75
Marmaris SSDM Lojmanları	Muğla	2	71
Mersin SSDM Lojmanları	Mersin	8	94
Ataşehir Örnek Personel Lojmanları	İstanbul	20	117
Rize SSDM Lojmanları	Rize	4	100
Samsun SSDM Lojmanı	Samsun	1	85
Samsun SSDM Lojmanı	Samsun	1	76
Samsun SSDM Lojmanı	Samsun	1	114
Samsun SSDM Lojmanı	Samsun	1	105
Taşucu SSDM Lojmanı	Mersin	5	109
Tekirdağ SSDM Lojmanı	Tekirdağ	1	93
Urla Sağlık Koruma Müdürlüğü Lojmanları	İzmir	9	68
Urla Sağlık Koruma Müdürlüğü Lojmanları	İzmir	1	80
Urla Sağlık Koruma Müdürlüğü Lojmanları	İzmir	1	83
Urla Sağlık Koruma Müdürlüğü Lojmanları	İzmir	3	90
<b>TOPLAM</b>		<b>200</b>	<b>19.408</b>

**Tablo 3.** Kiralık Olan Hizmet ve S.S.D.M. Binaları

KİRALIK OLAN HİZMET VE S.S.D.M BİNALARIMIZ	YER	YÜZÖLÇÜMÜ (m <sup>2</sup> )
Genel Müdürlük Ek Hizmet Binası	İstanbul	440
Trabzon	Trabzon	92
Karadeniz Ereğli SSDM	Zonguldak	60
Hopa SSDM	Artvin	120
Gemlik SSDM	Bursa	53
TOPLAM		765

**Tablo 4.** Kullanımı Sağlık Bakanlığına Tahsis Edilen Lojman Ve Bina

MÜLKİYETİ THSSGM'YE AİT OLAN LOJMAN ve BİNALAR	YER	ADET	YÜZÖLÇÜMÜ (m <sup>2</sup> )
Ağrı Lojmanları	Ağrı	4	70
Kapıkule Lojmanları	Edirne	10	78
Tekirdağ SSDM Lojmanı	Tekirdağ	1	93
Öncüpınar Lojmanları	Kilis	6	100
Finike SSDM Lojmanları	Antalya	2	100
Finike SSDM Hizmet Binası	Antalya	1	100
Mersin SSDM Lojmanları	Mersin	4	94
TOPLAM		28	2.429

**Tablo 5.** Kullanımı Diğer Kurumlara Devredilen Lojman Ve Bina

MÜLKİYETİ THSSGM'YE AİT OLANLAR	YER	ADET	YÜZÖLÇÜMÜ (m <sup>2</sup> )
Alanya SSDM Lojmanı (Mülkiyeti Kurumumuzda kalmak şartı ile Alanya Kaymakamlığı'na tahsis edilmiştir.)	Alanya	1	100
Enez SSDM Müstakil Lojmanı(Mülkiyeti Kurumumuzda kalmak şartı ile Milli Eğitim Bakanlığı'na tahsis edilmiştir.)	Enez	1	100
Enez SSDM Lojmanları(Mülkiyeti Kurumumuzda kalmak şartı ile Milli Eğitim Bakanlığı'na tahsis edilmiştir.)	Enez	6	100

**Tablo 6.** Taşıt durumu

TÜRÜ	BİRİMİ	ADET
Minibüs	Genel Müdürlük	2
Minibüs	Akdeniz Bölge Baştabipliği	1
Minibüs	Ege Bölge Baştabipliği	1
Minibüs	Karadeniz Bölge Baştabipliği	1
Minibüs	Çanakkale Boğazı	1
Minibüs	Botaş SSDM	1
Otomobil	Derince SSDM	1
Otomobil	Büyükdere	1
Otomobil	Ege Bölge Baştabipliği	1
Otomobil	Urla Karantina Adası	1
Otomobil	Ordu SSDM	1
Otomobil	Samsun SSDM	1
Otomobil	İskenderun SSDM	1
Otomobil	Mersin SSDM	1
Otomobil	Genel Müdürlük	6
Otomobil	Ankara Koordinasyon	1
Otomobil	Havalimanları Bölge Baştabipliği	1
Arazöz	Urla Karantina Adası	1
TOPLAM		24

## İnsan Kaynakları

Türkiye Hudut ve Sahiller Sağlık Genel Müdürlüğü'nün merkez ve bağlı birimler olmak üzere toplam kadro sayısı 657 Sayılı Kanunun 4/A maddesine göre 829, 657 Sayılı Kanunun 4/B maddesine göre toplam pozisyon sayısı 21'dir. Sözleşmeli pozisyonda 6 personel görev yapmaktadır. Kurumun merkez teşkilatında toplam 114, bağlı birimlerde 567 olmak üzere toplam 681 kadrolu personel görev yapmaktadır. Genel Müdürlüğümüz ve bağlı birimlerde görev yapan 100 sürekli işçi mevcuttur.

**Tablo 7. Genel Müdürlüğümüz Kadro Durumu**

	DOLU	BOŞ	TOPLAM
4A lı Kadrolu Personel Sayısı	681	148	829
4B li Sözleşmeli Personel Sayısı	6	15	21
Sürekli İşçi	100	0	100

**Tablo 8. Personel Eğitim Durumu**

	İlköğretim	Ortaöğretim	Yüksek okul	Lisans	Yüksek Lisans	Uzmanlık
	38	183	109	265	189	3

**Tablo 9. Personelin Hizmet Süresine Göre Dağılımı**

Personel Sayısı	0-5 Yıl	6-10 Yıl	11-15 Yıl	16-20 Yıl	21-25 Yıl	25 Yıl Üstü
787	79	170	115	84	109	230

**Tablo 10. Personelin Yaşa Göre Dağılımı**

Personel Sayısı	<26 Yaş	26-30 Yaş	31-35 Yaş	36-40 Yaş	41-45 Yaş	46-50 Yaş	51-55 Yaş	>55 Yaş
787	10	51	87	172	171	129	92	75

**Tablo 11. Cinsiyete Göre Personel Durumu**

Toplam Personel Sayısı	Kadın	Erkek
787	260	527

# **PERFORMANS BİLGİLERİ**

# TEMEL POLİTİKALAR VE ÖNCELİKLER

## 10.Kalkınma Planı ve Türkiye Hudut ve Sahiller Sağlık Genel Müdürlüğü

- Toplumsal cinsiyet eşitliği bağlamında, kadınların sosyal, kültürel ve ekonomik yaşamdaki rolünün güçlendirilmesi, aile kurumunun korunarak statüsünün geliştirilmesi ve toplumsal bütünlüğün kuvvetlendirilmesi temel amaçtır.
- Kadınların karar alma mekanizmalarında daha fazla yer almaları, istihdamının artırılması, eğitim ve beceri düzeylerinin yükseltilmesi sağlanacaktır.
- Toplumsal cinsiyete duyarlı bütçeleme konusunda farkındalık oluşturulacak ve örnek uygulamalar geliştirilecektir
- Toplam kamu yatırımları içerisinde özel sektörün üretken faaliyetlerini destekleyecek nitelikteki altyapı yatırımlarına odaklanılacaktır.
- Kamu yatırımlarının ortalama tamamlanma süresinde sağlanan iyileşme, bu sürenin halen nispi olarak yüksek olduğu sektörlerle odaklanılarak sürdürülecektir.
- Mevcut sermaye stokundan azami faydayı sağlamak için idame-yenileme, bakım-onarım ve rehabilitasyon harcamalarına ağırlık verilecektir.
- Kamu yatırım projelerinin planlanması, uygulanması, izlenmesi ve değerlendirilmesi süreci güçlendirilecek, bu kapsamda kamu kurum ve kuruluşlarının kapasiteleri geliştirilecektir.

## Öncelikler

- Çağdaş ve şeffaf bir yönetim anlayışı ile örnek bir kurum yapısı oluşturmak.
- Kanunla verilmiş görev, yetki ve sorumlulukları eksiksiz bir şekilde yerine getirmek.
- Hizmetin daha etkin ve kaliteli bir şekilde yürütülmesini sağlamak amacıyla personele eğitim vermek.
- Hizmet veren birimlerimizi daha modern ve donanımlı bir hale getirmek.
- Bilişim alanında teknolojinin getirdiği tüm imkânlardan faydalanarak vatandaşa sunulan hizmet kalitesini artırmak.
- Uluslararası standartlarda sağlık denetimi yaparak dünya sağlık örgütü alanında örnek kurum olmak.

# AMAÇ VE HEDEFLER

## 2019-2023 Stratejik Planı Amaç ve Hedefleri

**AMAÇ 1:** Uluslararası Giriş Noktalarında Halk Sağlığı Risklerine Yönelik Kapasiteleri Geliştirmek.

**Hedef 1.1:** Belirlenmiş on üç giriş noktasına ilave olarak on beş giriş noktasında daha halk sağlığı risklerine karşı kapasiteleri artırmak.

**Hedef 1.2:** Halk sağlığı risklerine karşı on beş giriş noktasında artırılmış olan kapasiteleri sürdürmek.

**AMAÇ 2:** Bireyleri Uluslararası Seyahatle İlgili Sağlık Risklerinden Koruyarak Toplum Sağlığına Katkıda Bulunmak.

**Hedef 2.1:** Seyahat sağlığı hizmetinin kalitesini artırmak.

**Hedef 2.2:** Seyahat sağlığı hizmetinin tanınırlığını ve memnuniyet düzeyini artırmak.

**AMAÇ 3:** Gemiadamlarına Verilen Sağlık Hizmetini Geliştirmek.

**Hedef 3.1:** Gemiadamlarına verilen uluslararası nitelikte sağlık yoklama belgelendirme hizmet sunumunu kolaylaştırmak, yaygınlaştırmak ve kalitesini artırmak.

**Hedef 3.2:** Gemiadamlarının sağlığına katkıda bulunmak.

**Hedef 3.3:** Tele sağlık hizmet sunumunun kalitesini ve tanınırlığını artırmak.

**AMAÇ 4:** Paydaş Odaklı Hizmet Anlayışını Geliştirerek Kurum Tanınırlığını Ve Etkinliğini Arttırmak.

**Hedef 4.1:** Ülkemiz sağlık hizmetleri alt yapısının ve kalitesinin iyileştirilmesine katkı sağlamak.

**Hedef 4.2:** İç ve dış paydaşların görüş ve önerilerini önemseyen katılımcı bir yönetim anlayışı geliştirmek.

**Hedef 4.3:** Sağlık İşlemleri ile ilgili teknolojik altyapıyı geliştirmek.

**Hedef 4.4:** İç Kontrol Sisteminin kurulmasını sağlamak.

# PERFORMANS HEDEF VE GÖSTERGELERİ İLE FAALİYETLER

<b>Program Adı</b>	KORUYUCU SAĞLIK
<b>Programın Amacı</b>	Birey ve Toplum Sağlığının Korunması ve Geliştirilmesi
<b>Programın Kapsamı</b>	<p>İnsan merkezli yaklaşımla birey ve toplum sağlığının korunması ve geliştirilmesi, sağlık için risk oluşturan faktörlerle mücadele edilmesi, halkın yaşam kalitesinin yükseltilmesi ve halk sağlığını tehdit eden konularda gerekli tüm önlemlerin alınması.</p> <p>Bu kapsamda, anne ölümlerinin önlenmesi amacıyla 15-49 yaş izlemi, evlilik öncesi danışmanlık, doğum öncesi ve doğum sonrası bakım, nütrisyonel destek, acil obstetrik bakım, misafir anne uygulaması, anne dostu hastane gibi başlıklar altında çalışmalar yapılması ve bu çalışmaların izleme/değerlendirmesinin yapılması</p> <p>Bebek ölümlerinin önlenmesi amacıyla beslenme, bağışıklama, izlem programları, eğitim programları, tarama programları vb başlıkları altında çalışmalar yapılması ve bu çalışmaların izleme/değerlendirmesinin yapılması</p> <p>Birey ve toplum sağlığının korunması ve geliştirilmesi amacıyla bulaşıcı hastalıkların önlenmesi için Genişletilmiş Bağışıklama Programının (GBP) yürütülmesi. GBP kapsamında boğmaca, difteri, tetanoz, kızamık, kızamıkçık, kabakulak, tüberküloz, poliomyelit, suçiçeği, hepatit A, hepatit-B ile S. pneumoniae ve H.influenzae tip b'ye bağlı invaziv hastalıkların ve bu hastalıklardan kaynaklanan bebek ve çocuk ölümlerinin ve sakatlıkların engellenmesi amacıyla bu hastalıklara yönelik aşılama hizmeti sunulması.</p>
<b>Anahtar Göstergeler</b>	Anne ölüm oranı (100.000 canlı doğumda) Bebek ölüm hızı (1.000 canlı doğumda, tüm haftalar) Beşli karma aşı (DaBT+İPA+Hib) üçüncü doz aşılama hızı

<b>Alt Program Adı</b>	Türk Boğazları Ve Uluslararası Giriş Noktalarında Sağlık Denetim Hizmetleri
<b>Alt Programın Kapsamı</b>	Belirlenmiş on üç giriş noktasına ilave olarak on beş giriş noktasında daha halk sağlığına risklerine karşı kapasiteleri artırmak. Halk sağlığına risklerine karşı on beş giriş noktasında artırılmış olan kapasiteleri sürdürmek
<b>Alt Program Hedefi</b>	Uluslararası giriş noktalarında toplum sağlığının korunması amacıyla sağlık risklerine yönelik kapasite geliştirilecektir

#### Performans Göstergeleri

Performans Göstergesi	Ölçü Birimi	2018	2019 Planlanan	2019 YS Gerç. Tahmini	2020 Hedef	2021 Tahmin	2022 Tahmin
1- Hazırlanan ve güncellenen halk sağlığı acil eylem planları sayısı	Sayı	0	5	5	10	15	15

**Göstergeye İlişkin Açıklama:** Hazırlanan ve güncellenen halk sağlığı acil eylem planlarına entegre olan uluslararası giriş noktası sayısı

**Hesaplama Yöntemi:** Artış

**Verinin Kaynağı:** 2019-2023 Stratejik Planı ve 2020 Yılı Performans Programı

**Sorumlu İdare:** Türkiye Hudut Ve Sahiller Sağlık Genel Müdürlüğü

Performans Göstergesi	Ölçü Birimi	2018	2019 Planlanan	2019 YS Gerç. Tahmini	2020 Hedef	2021 Tahmin	2022 Tahmin
2- Uluslararası giriş noktalarında sağlık hizmeti sunan personelden eğitim alan kişi sayısı	Sayı	0	0	0	0	0	90

**Göstergeye İlişkin Açıklama:** Uluslararası giriş noktalarında sağlık hizmeti sunan eğitim almış personel sayısı

**Hesaplama Yöntemi:** Sayı

**Verinin Kaynağı:** 2019-2023 Stratejik Planı ve 2020 Yılı Performans Programı

**Sorumlu İdare:** TÜRKİYE HUDUT VE SAHİLLER SAĞLIK GENEL MÜDÜRLÜĞÜ

#### Alt Program Kapsamında Yürütülecek Faaliyet Maliyetleri

Faaliyetler	2019 Bütçe	2019 Harcama	2020 Bütçe	2021 Tahmin	2022 Tahmin
<b>Türk Boğazları'nda Sağlık Denetim Hizmetleri</b>	2.567.500	312.018	33.634.000	39.148.000	45.274.500
Bütçe İçi	2.567.500	312.018	33.634.000	39.148.000	45.274.500
Bütçe Dışı	0	0	0	0	0
<b>Uluslararası Giriş Noktalarında Sağlık Denetim Hizmetleri</b>	12.420.000	6.072.041	33.634.000	39.148.000	45.274.500
Bütçe İçi	12.420.000	6.072.041	33.634.000	39.148.000	45.274.500
Bütçe Dışı	0	0	0	0	0
<b>T O P L A M</b>	<b>14.987.500</b>	<b>6.384.059</b>	<b>67.268.000</b>	<b>78.296.000</b>	<b>90.549.000</b>
Bütçe İçi	14.987.500	6.384.059	67.268.000	78.296.000	90.549.000
Bütçe Dışı	0	0	0	0	0

**Faaliyetlere İlişkin Açıklamalar:**

Türk Boğazları'nda Sağlık Denetim Hizmetleri	Türk Boğazlarından Montrö Boğazlar Sözleşmesi hükümlerine göre geçen veya limanlarımıza gelen gemilerin sağlık yönünden denetlenmesidir.
Uluslararası Giriş Noktalarında Sağlık Denetim Hizmetleri	Uluslararası Giriş noktalarında Acil Sağlık, Cenaze, Karantina, Poliklinik Hizmetlerinin verilmesidir.

<b>Alt Program Adı</b>	Seyahat Saęlıęı Hizmetleri
<b>Alt Programın Kapsamı</b>	- Seyahat saęlıęı hizmetinin kalitesini arttırmak. - Seyahat saęlıęı hizmetinin tanınırlıęını ve memnuniyet düzeyini arttırmak.
<b>Alt Program Hedefi</b>	Bireyleri uluslararası seyahatle ilgili saęlık risklerinden koruyarak toplum saęlıęına katkıda bulunulacaktır

#### Performans Göstergeleri

Performans Göstergesi	Ölçü Birimi	2018	2019 Planlanan	2019 YS Gerç. Tahmini	2020 Hedef	2021 Tahmin	2022 Tahmin
1- Eğitim almıř seyahat saęlıęı hizmeti sunan hekim oranı	Oran	70	85	85	85	85	90

**Göstergeye İliřkin Açıklama:** Eğitim almıř hekim oranı sayısının toplam hekim sayısına oranı

**Hesaplama Yöntemi:** Oran

**Verinin Kaynaęı:** 2019-2023 Stratejik Planı ve 2020 Yılı Performans Programı

Performans Göstergesi	Ölçü Birimi	2018	2019 Planlanan	2019 YS Gerç. Tahmini	2020 Hedef	2021 Tahmin	2022 Tahmin
2- Seyahat saęlıęı hizmeti alan kiřilerin sayısının artış oranı	Oran	0	2	2	2	3	3

**Göstergeye İliřkin Açıklama:** Seyahat saęlıęı hizmeti alanların sayısının bir önceki yıl sayısına oranı.

**Hesaplama Yöntemi:** Oran

**Verinin Kaynaęı:** 2019-2023 Stratejik Planı ve 2020 Yılı Performans Programı

Performans Göstergesi	Ölçü Birimi	2018	2019 Planlanan	2019 YS Gerç. Tahmini	2020 Hedef	2021 Tahmin	2022 Tahmin
3- Seyahat saęlıęı hizmeti memnuniyet oranı	Yüzde	90	91	91	92	92	92

**Göstergeye İliřkin Açıklama:** Seyahat saęlıęı hizmeti alıp memnun olanların sayısının bir önceki yıl sayısına oranı.

**Hesaplama Yöntemi:** Anket

**Verinin Kaynaęı:** 2019-2023 Stratejik Planı ve 2020 Yılı Performans Programı

#### Alt Program Kapsamında Yürütülecek Faaliyet Maliyetleri

Faaliyetler	2019 Bütçe	2019 Harcama	2020 Bütçe	2021 Tahmin	2022 Tahmin
<b>Seyahat Saęlıęı Ařılama ve Belgelendirme Hizmetleri</b>	10.670.750	5.877.416	421.750	504.000	581.000

Bütçe İçi	10.670.750	5.877.416	421.750	504.000	581.000
Bütçe Dışı	0	0	0	0	0
<b>Seyahat Sağlığı Danışma Hizmetleri</b>	<b>818.250</b>	<b>117.394</b>	<b>421.750</b>	<b>504.000</b>	<b>581.000</b>
Bütçe İçi	818.250	117.394	421.750	504.000	581.000
Bütçe Dışı	0	0	0	0	0
<b>Seyahat Sağlığı Proflaksi Hizmetleri</b>	<b>10.670.750</b>	<b>5.877.416</b>	<b>421.750</b>	<b>504.000</b>	<b>581.000</b>
Bütçe İçi	10.670.750	5.877.416	421.750	504.000	581.000
Bütçe Dışı	0	0	0	0	0
<b>T O P L A M</b>	<b>22.159.750</b>	<b>11.872.226</b>	<b>1.265.250</b>	<b>1.512.000</b>	<b>1.743.000</b>
Bütçe İçi	22.159.750	11.872.226	1.265.250	1.512.000	1.743.000
Bütçe Dışı	0	0	0	0	0

**Faaliyetlere İlişkin Açıklamalar:**

Seyahat Sağlığı Aşılama ve Belgelendirme Hizmetleri

Uluslararası seyahat eden insanların sağlık risklerine karşı korunmalarını sağlamak amacıyla verilen hizmettir.

Seyahat Sağlığı Danışma Hizmetleri

Deniz araçlarının yetkili personelinden gelebilecek sağlık yardım taleplerine uzaktan tıbbi yardım danışmanlığı ile denizlerde meydana gelen ve tıbbi tahliye gerektiren acil durumlarda ilgili kurum ve kuruluşlarla işbirliği yapma hizmetidir.

Seyahat Sağlığı Proflaksi Hizmetleri

Uluslararası Aşı veya Profilaksi Sertifikası

<b>Alt Program Adı</b>	Gemi Adami Sağlık Hizmetleri
<b>Alt Programın Kapsamı</b>	- Gemiadamlarına verilen uluslararası nitelikte sağlık yoklama belgelendirme hizmet sunumunu kolaylaştırmak, yaygınlaştırmak ve kalitesini arttırmak. - Gemiadamlarının sağlığına katkıda bulunmak. - Tele sağlık hizmet sunumunun kalitesini ve tanınırlığını arttırmak.
<b>Alt Program Hedefi</b>	Gemi adamlarına verilen sağlık hizmeti geliştirilecektir.

#### Performans Göstergeleri

Performans Göstergesi	Ölçü Birimi	2018	2019 Planlanan	2019 YS Gerç. Tahmini	2020 Hedef	2021 Tahmin	2022 Tahmin
1- Gemi adamı sağlık işlemleri hizmet içi eğitimi almış hekim oranı	Yüzde	95	95	95	97	97	98

**Göstergeye İlişkin Açıklama:** Eğitim alan hekim sayısının toplam hekim sayısına oranı

**Hesaplama Yöntemi:** Oran

**Verinin Kaynağı:** 2019-2023 Stratejik Planı ve 2020 Yılı Performans Programı

Performans Göstergesi	Ölçü Birimi	2018	2019 Planlanan	2019 YS Gerç. Tahmini	2020 Hedef	2021 Tahmin	2022 Tahmin
2- Sahil illerindeki il ambulans servisleri ile koordineli gerçekleştirilen vaka oranı	Yüzde	95	95	95	95	95	95

**Göstergeye İlişkin Açıklama:** koordineli vaka sayısının toplam vaka sayısına oranı

**Hesaplama Yöntemi:** oran

**Verinin Kaynağı:** 2019-2023 Stratejik Planı ve 2020 Yılı Performans Programı

Performans Göstergesi	Ölçü Birimi	2018	2019 Planlanan	2019 YS Gerç. Tahmini	2020 Hedef	2021 Tahmin	2022 Tahmin
3- Yeni yetkilendirilen gemi adamları sağlık işlemleri yapan merkez sayısı	Adet	25	26	26	27	27	27

**Göstergeye İlişkin Açıklama:** Yeni açılan merkez sayısı toplam merkez sayısına eklenir.

**Hesaplama Yöntemi:** Artış

**Verinin Kaynağı:** 2019-2023 Stratejik Planı ve 2020 Yılı Performans Programı

#### Alt Program Kapsamında Yürütülecek Faaliyet Maliyetleri

Faaliyetler	2019 Bütçe	2019 Harcama	2020 Bütçe	2021 Tahmin	2022 Tahmin
<b>Gemi Adamı Sağlık Hizmetleri</b>	10.670.750	5.877.416	421.750	504.000	581.000
Bütçe İçi	10.670.750	5.877.416	421.750	504.000	581.000
Bütçe Dışı	0	0	0	0	0
<b>T O P L A M</b>	10.670.750	5.877.416	421.750	504.000	581.000
Bütçe İçi	10.670.750	5.877.416	421.750	504.000	581.000
Bütçe Dışı	0	0	0	0	0

#### Faaliyetlere İlişkin Açıklamalar:

Gemi Adamı Sağlık Hizmetleri

Denizde çalışacak gemiadamı adayları ile halen çalışmakta olan gemiadamlarının sağlık eğitimleri, sağlık durumları ve sağlık yoklamaları ile ilgili iş ve işlemlerdir.

## FAALİYET MALİYETLERİ TABLOSU

<b>İdare Adı</b>	TÜRKİYE HUDUT VE SAHİLLER SAĞLIK GENEL MÜDÜRLÜĞÜ				
<b>Program Adı</b>	KORUYUCU SAĞLIK				
<b>Alt Program Adı</b>	GEMİ ADAMI SAĞLIK HİZMETLERİ				
<b>Alt Program Hedefi</b>	Gemi adamlarına verilen sağlık hizmeti geliştirilecektir				
<b>Faaliyet Adı</b>	Gemi Adamı Sağlık Hizmetleri				
<b>Açıklama</b>	Denizde çalışacak gemiadamı adayları ile halen çalışmakta olan gemiadamlarının sağlık eğitimleri, sağlık durumları ve sağlık yoklamaları ile ilgili iş ve işlemlerdir.				
<b>EKONOMİK KOD</b>	<b>2019 Bütçe</b>	<b>2019 Harcama (Haziran)</b>	<b>2020 Bütçe</b>	<b>2021 Tahmin</b>	<b>2022 Tahmin</b>
Personel Giderleri	8.565.500	4.975.186	349.750	421.750	486.000
Sosyal Güvenlik Kurumuna Devlet Primi Giderleri	1.463.000	890.029	57.250	66.000	77.000
Mal ve Hizmet Alım Giderleri	639.750	11.982	14.750	16.250	18.000
Faiz Giderleri					
Cari Transferler	2.500	219			
Sermaye Giderleri					
Sermaye Transferleri					
Borç Verme					
<b>BÜTÇE İÇİ TOPLAM KAYNAK</b>	<b>10.670.750</b>	<b>5.877.416</b>	<b>421.750</b>	<b>504.000</b>	<b>581.000</b>
Döner Sermaye					
Özel Hesap					
Diğer Bütçe Dışı Kaynak					
<b>BÜTÇE DIŞI TOPLAM KAYNAK</b>					
<b>FAALİYET MALİYETİ TOPLAMI</b>	<b>10.670.750</b>	<b>5.877.416</b>	<b>421.750</b>	<b>504.000</b>	<b>581.000</b>

## FAALİYET MALİYETLERİ TABLOSU

<b>İdare Adı</b>	TÜRKİYE HUDUT VE SAHİLLER SAĞLIK GENEL MÜDÜRLÜĞÜ				
<b>Program Adı</b>	KORUYUCU SAĞLIK				
<b>Alt Program Adı</b>	SEYAHAT SAĞLIĞI HİZMETLERİ				
<b>Alt Program Hedefi</b>	Bireyleri uluslararası seyahatle ilgili sağlık risklerinden koruyarak toplum sağlığına katkıda bulunulacaktır				
<b>Faaliyet Adı</b>	Seyahat Sağlığı Aşılama ve Belgelendirme Hizmetleri				
<b>Açıklama</b>	Uluslararası seyahat eden insanların sağlık risklerine karşı korunmalarını sağlamak amacıyla verilen hizmettir.				
<b>EKONOMİK KOD</b>	<b>2019 Bütçe</b>	<b>2019 Harcama (Haziran)</b>	<b>2020 Bütçe</b>	<b>2021 Tahmin</b>	<b>2022 Tahmin</b>
Personel Giderleri	8.565.500	4.975.186	349.750	421.750	486.000
Sosyal Güvenlik Kurumuna Devlet Primi Giderleri	1.463.000	890.029	57.250	66.000	77.000
Mal ve Hizmet Alım Giderleri	639.750	11.982	14.750	16.250	18.000
Faiz Giderleri					
Cari Transferler	2.500	219			
Sermaye Giderleri					
Sermaye Transferleri					
Borç Verme					
<b>BÜTÇE İÇİ TOPLAM KAYNAK</b>	<b>10.670.750</b>	<b>5.877.416</b>	<b>421.750</b>	<b>504.000</b>	<b>581.000</b>
Döner Sermaye					
Özel Hesap					
Diğer Bütçe Dışı Kaynak					
<b>BÜTÇE DIŞI TOPLAM KAYNAK</b>					
<b>FAALİYET MALİYETİ TOPLAMI</b>	<b>10.670.750</b>	<b>5.877.416</b>	<b>421.750</b>	<b>504.000</b>	<b>581.000</b>

## FAALİYET MALİYETLERİ TABLOSU

<b>İdare Adı</b>	TÜRKİYE HUDUT VE SAHİLLER SAĞLIK GENEL MÜDÜRLÜĞÜ				
<b>Program Adı</b>	KORUYUCU SAĞLIK				
<b>Alt Program Adı</b>	SEYAHAT SAĞLIĞI HİZMETLERİ				
<b>Alt Program Hedefi</b>	Bireyleri uluslararası seyahatle ilgili sağlık risklerinden koruyarak toplum sağlığına katkıda bulunulacaktır				
<b>Faaliyet Adı</b>	Seyahat Sağlığı Danışma Hizmetleri				
<b>Açıklama</b>	Deniz araçlarının yetkili personelinden gelebilecek sağlık yardım taleplerine uzaktan tıbbi yardım danışmanlığı ile denizlerde meydana gelen ve tıbbi tahliye gerektiren acil durumlarda ilgili kurum ve kuruluşlarla işbirliği yapma hizmetidir.				
<b>EKONOMİK KOD</b>	<b>2019 Bütçe</b>	<b>2019 Harcama (Haziran)</b>	<b>2020 Bütçe</b>	<b>2021 Tahmin</b>	<b>2022 Tahmin</b>
Personel Giderleri	253.750	93.903	349.750	421.750	486.000
Sosyal Güvenlik Kurumuna Devlet Primi Giderleri	40.750	15.625	57.250	66.000	77.000
Mal ve Hizmet Alım Giderleri	523.750	7.866	14.750	16.250	18.000
Faiz Giderleri					
Cari Transferler					
Sermaye Giderleri					
Sermaye Transferleri					
Borç Verme					
<b>BÜTÇE İÇİ TOPLAM KAYNAK</b>	<b>818.250</b>	<b>117.394</b>	<b>421.750</b>	<b>504.000</b>	<b>581.000</b>
Döner Sermaye					
Özel Hesap					
Diğer Bütçe Dışı Kaynak					
<b>BÜTÇE DIŞI TOPLAM KAYNAK</b>					
<b>FAALİYET MALİYETİ TOPLAMI</b>	<b>818.250</b>	<b>117.394</b>	<b>421.750</b>	<b>504.000</b>	<b>581.000</b>

## FAALİYET MALİYETLERİ TABLOSU

<b>İdare Adı</b>	TÜRKİYE HUDUT VE SAHİLLER SAĞLIK GENEL MÜDÜRLÜĞÜ				
<b>Program Adı</b>	KORUYUCU SAĞLIK				
<b>Alt Program Adı</b>	SEYAHAT SAĞLIĞI HİZMETLERİ				
<b>Alt Program Hedefi</b>	Bireyleri uluslararası seyahatle ilgili sağlık risklerinden koruyarak toplum sağlığına katkıda bulunulacaktır				
<b>Faaliyet Adı</b>	Seyahat Sağlığı Profeksi Hizmetleri				
<b>Açıklama</b>	• Uluslararası Aşı veya Profilaksi Sertifikası				
<b>EKONOMİK KOD</b>	<b>2019 Bütçe</b>	<b>2019 Harcama (Haziran)</b>	<b>2020 Bütçe</b>	<b>2021 Tahmin</b>	<b>2022 Tahmin</b>
Personel Giderleri	8.565.500	4.975.186	349.750	421.750	486.000
Sosyal Güvenlik Kurumuna Devlet Primi Giderleri	1.463.000	890.029	57.250	66.000	77.000
Mal ve Hizmet Alım Giderleri	639.750	11.982	14.750	16.250	18.000
Faiz Giderleri					
Cari Transferler	2.500	219			
Sermaye Giderleri					
Sermaye Transferleri					
Borç Verme					
<b>BÜTÇE İÇİ TOPLAM KAYNAK</b>	<b>10.670.750</b>	<b>5.877.416</b>	<b>421.750</b>	<b>504.000</b>	<b>581.000</b>
Döner Sermaye					
Özel Hesap					
Diğer Bütçe Dışı Kaynak					
<b>BÜTÇE DIŞI TOPLAM KAYNAK</b>					
<b>FAALİYET MALİYETİ TOPLAMI</b>	<b>10.670.750</b>	<b>5.877.416</b>	<b>421.750</b>	<b>504.000</b>	<b>581.000</b>

## FAALİYET MALİYETLERİ TABLOSU

<b>İdare Adı</b>	TÜRKİYE HUDUT VE SAHİLLER SAĞLIK GENEL MÜDÜRLÜĞÜ				
<b>Program Adı</b>	KORUYUCU SAĞLIK				
<b>Alt Program Adı</b>	TÜRK BOĞAZLARI VE ULUSLARARASI GİRİŞ NOKTALARINDA SAĞLIK DENETİM HİZMETLERİ				
<b>Alt Program Hedefi</b>	Uluslararası giriş noktalarında toplum sağlığının korunması amacıyla sağlık risklerine yönelik kapasite geliştirilecektir				
<b>Faaliyet Adı</b>	Türk Boğazları'nda Sağlık Denetim Hizmetleri				
<b>Açıklama</b>	Türk Boğazlarından Montrö Boğazlar Sözleşmesi hükümlerine göre geçen veya limanlarımıza gelen gemilerin sağlık yönünden denetlenmesidir.				
<b>EKONOMİK KOD</b>	<b>2019 Bütçe</b>	<b>2019 Harcama (Haziran)</b>	<b>2020 Bütçe</b>	<b>2021 Tahmin</b>	<b>2022 Tahmin</b>
Personel Giderleri	243.500	121.595	24.465.000	29.358.000	33.763.000
Sosyal Güvenlik Kurumuna Devlet Primi Giderleri	42.000	21.456	3.971.000	4.577.500	5.270.500
Mal ve Hizmet Alım Giderleri	282.000	168.967	190.500	204.500	232.500
Faiz Giderleri					
Cari Transferler			7.500	8.000	8.500
Sermaye Giderleri	2.000.000		5.000.000	5.000.000	6.000.000
Sermaye Transferleri					
Borç Verme					
<b>BÜTÇE İÇİ TOPLAM KAYNAK</b>	<b>2.567.500</b>	<b>312.018</b>	<b>33.634.000</b>	<b>39.148.000</b>	<b>45.274.500</b>
Döner Sermaye					
Özel Hesap					
Diğer Bütçe Dışı Kaynak					
<b>BÜTÇE DIŞI TOPLAM KAYNAK</b>					
<b>FAALİYET MALİYETİ TOPLAMI</b>	<b>2.567.500</b>	<b>312.018</b>	<b>33.634.000</b>	<b>39.148.000</b>	<b>45.274.500</b>

## FAALİYET MALİYETLERİ TABLOSU

<b>İdare Adı</b>	TÜRKİYE HUDUT VE SAHİLLER SAĞLIK GENEL MÜDÜRLÜĞÜ				
<b>Program Adı</b>	KORUYUCU SAĞLIK				
<b>Alt Program Adı</b>	TÜRK BOĞAZLARI VE ULUSLARARASI GİRİŞ NOKTALARINDA SAĞLIK DENETİM HİZMETLERİ				
<b>Alt Program Hedefi</b>	Uluslararası giriş noktalarında toplum sağlığının korunması amacıyla sağlık risklerine yönelik kapasite geliştirilecektir				
<b>Faaliyet Adı</b>	Uluslararası Giriş Noktalarında Sağlık Denetim Hizmetleri				
<b>EKONOMİK KOD</b>	<b>2019 Bütçe</b>	<b>2019 Harcama (Haziran)</b>	<b>2020 Bütçe</b>	<b>2021 Tahmin</b>	<b>2022 Tahmin</b>
Personel Giderleri	8.555.250	5.002.877	24.465.000	29.358.000	33.763.000
Sosyal Güvenlik Kurumuna Devlet Primi Giderleri	1.464.250	895.863	3.971.000	4.577.500	5.270.500
Mal ve Hizmet Alım Giderleri	398.000	173.081	190.500	204.500	232.500
Faiz Giderleri					
Cari Transferler	2.500	220	7.500	8.000	8.500
Sermaye Giderleri	2.000.000		5.000.000	5.000.000	6.000.000
Sermaye Transferleri					
Borç Verme					
<b>BÜTÇE İÇİ TOPLAM KAYNAK</b>	<b>12.420.000</b>	<b>6.072.041</b>	<b>33.634.000</b>	<b>39.148.000</b>	<b>45.274.500</b>
Döner Sermaye					
Özel Hesap					
Diğer Bütçe Dışı Kaynak					
<b>BÜTÇE DIŞI TOPLAM KAYNAK</b>					
<b>FAALİYET MALİYETİ TOPLAMI</b>	<b>12.420.000</b>	<b>6.072.041</b>	<b>33.634.000</b>	<b>39.148.000</b>	<b>45.274.500</b>

<b>Program Adı:</b>	TEDAVİ EDİCİ SAĞLIK
<b>Programın Amacı</b>	Tedavi Edici Sağlık Hizmetlerinin Yürütülmesi ve Sağlık Araştırma Faaliyetlerinin Geliştirilmesi
<b>Programın Kapsamı</b>	<p>Sağlık tesislerinin her türlü koruyucu, teşhis, tedavi ve rehabilite edici sağlık hizmetlerinin yürütülmesinin sağlanması, faaliyetlerin izlenmesi ve değerlendirilmesi, iyi uygulama örneklerinin yaygınlaştırılması.</p> <p>Nitelikli sağlık personelinin ülke genelinde dengeli dağılımının sağlanması</p> <p>Sağlık alanında kullanılan bilişim sistemleri ve iletişim teknolojileri ile ilgili ülke çapında politika, strateji ve standartların belirlenmesi amacıyla çalışmalar yapılması, kişisel sağlık verileri ile ülke düzeyinde sağlık durumu ve sağlık hizmetlerine ilişkin veri ve bilgi akışını içeren her türden bilgi sistemleri ve projelerinin yapılması ve yaptırılması, sağlık bilişimi ve teknolojisi alanında çalışacak kamu ve özel hukuk tüzel kişileri ile gerçek kişilerin uyacakları kuralların belirlenmesi, uygulanması, gerektiğinde bunların yazılım ve ürünlerinin uygunluğuna karar verilmesi ve müelliflerinin yetkilendirilmesi</p> <p>Acil sağlık hizmetlerinin daha etkili ve kısa sürede sunulabilmesi amacıyla acil sağlık talebine yönelik cevaplama ve müdahale süreleri kısaltılarak kaynak etkinliği sağlanması. İlgili birimler arasındaki koordinasyon ve iş birliği güçlendirilerek, bu alanda vatandaş farkındalığının ve bilincinin artırılması için eğitimler düzenlenmesi</p>
<b>Anahtar Göstergeler</b>	<p>100.000 kişiye düşen hemşire sayısı</p> <p>100.000 kişiye düşen toplam hekim sayısı</p> <p>Nitelikli yatak oranı (Yoğun bakım yatakları hariç, Sağlık Bakanlığı)</p>

<b>Alt Program Adı</b>	Tedavi Hizmetleri
<b>Alt Programın Kapsamı</b>	Ülkemiz sağlık hizmetleri alt yapısının ve kalitesinin iyileştirilmesine katkı sağlamak.
<b>Alt Program Hedefi</b>	Tedavi edici sağlık hizmetinin erişilebilir, etkili, etkin ve kaliteli sunumu sağlanacaktır

### Performans Göstergeleri

Performans Göstergesi	Ölçü Birimi	2018	2019 Planlanan	2019 YS Gerç. Tahmini	2020 Hedef	2021 Tahmin	2022 Tahmin
1- Tıbbi cihaz için planlanan bütçenin toplam bütçeye oranı	Oran	0	0	0	30	30	40

**Göstergeye İlişkin Açıklama:** Tıbbi cihaz için planlanan bütçenin toplam bütçeye oranı

**Hesaplama Yöntemi:** Oran

**Verinin Kaynağı:** 2019-2023 Stratejik Planı ve 2020 Yılı Performans Programı

**Sorumlu İdare:** Türkiye Hudut Ve Sahiller Sağlık Genel Müdürlüğü

Performans Göstergesi	Ölçü Birimi	2018	2019 Planlanan	2019 YS Gerç. Tahmini	2020 Hedef	2021 Tahmin	2022 Tahmin
2- Diğer sağlık harcamaları için planlanan bütçenin toplam bütçeye oranı	Oran	0	0	0	0	0	0

**Göstergeye İlişkin Açıklama:** Diğer sağlık harcamaları için planlanan bütçenin toplam bütçeye oranı

**Hesaplama Yöntemi:** Oran

**Verinin Kaynağı:** 2019-2023 Stratejik Planı ve 2020 Yılı Performans Programı

**Sorumlu İdare:** Türkiye Hudut Ve Sahiller Sağlık Genel Müdürlüğü

Performans Göstergesi	Ölçü Birimi	2018	2019 Planlanan	2019 YS Gerç. Tahmini	2020 Hedef	2021 Tahmin	2022 Tahmin
3- Bakanlıkça yıllık olarak onaylanan tıbbi cihaz taleplerine yönelik alımların yıllık gerçekleşme oranı	Oran	0	0	0	0	0	0

**Göstergeye İlişkin Açıklama:** Bakanlıkça yıllık olarak onaylanan tıbbi cihaz taleplerine yönelik alımların yıllık gerçekleşme oranı

**Hesaplama Yöntemi:** Oran

**Verinin Kaynağı:** 2019-2023 Stratejik Planı ve 2020 Yılı Performans Programı

**Sorumlu İdare:** Türkiye Hudut Ve Sahiller Sağlık Genel Müdürlüğü

### Alt Program Kapsamında Yürütülecek Faaliyet Maliyetleri

Faaliyetler	2019 Bütçe	2019 Harcama	2020 Bütçe	2021 Tahmin	2022 Tahmin
<b>Sağlık Hizmeti Sunumunda İhtiyaç Duyulan Tıbbî Cihaz, Malzeme ve İlaç Alımı</b>	<b>52.540.800</b>	<b>197.909.387</b>	<b>131.877.600</b>	<b>131.996.000</b>	<b>170.150.400</b>
Bütçe İçi	52.540.800	197.909.387	131.877.600	131.996.000	170.150.400
Bütçe Dışı	0	0	0	0	0
<b>T O P L A M</b>	<b>52.540.800</b>	<b>197.909.387</b>	<b>131.877.600</b>	<b>131.996.000</b>	<b>170.150.400</b>
Bütçe İçi	52.540.800	197.909.387	131.877.600	131.996.000	170.150.400
Bütçe Dışı	0	0	0	0	0

### Faaliyetlere İlişkin Açıklamalar:

Sağlık Hizmeti Sunumunda İhtiyaç Duyulan Tıbbî Cihaz, Malzeme ve İlaç Alımı

Genel Müdürlüğün Sağlık Bakanlığı ve bağlı kuruluşlarının ihtiyacı olan mal ve hizmetleri satın alma hizmetidir.

## FAALİYET MALİYETLERİ TABLOSU

<b>İdare Adı</b>	TÜRKİYE HUDUT VE SAHİLLER SAĞLIK GENEL MÜDÜRLÜĞÜ				
<b>Program Adı</b>	TEDAVİ EDİCİ SAĞLIK				
<b>Alt Program Adı</b>	TEDAVİ EDİCİ SAĞLIK				
<b>Alt Program Hedefi</b>	Tedavi edici sağlık hizmetinin erişilebilir, etkili, etkin ve kaliteli sunumu sağlanacaktır				
<b>Faaliyet Adı</b>	Sağlık Hizmeti Sunumunda İhtiyaç Duyulan Tıbbî Cihaz, Malzeme ve İlaç Alımı				
<b>Açıklama</b>	Genel Müdürlüğün Sağlık Bakanlığı ve bağlı kuruluşlarının ihtiyacı olan mal ve hizmetleri satın alma hizmetidir.				
<b>EKONOMİK KOD</b>	<b>2019 Bütçe</b>	<b>2019 Harcama (Haziran)</b>	<b>2020 Bütçe</b>	<b>2021 Tahmin</b>	<b>2022 Tahmin</b>
<i>Personel Giderleri</i>					
<i>Sosyal Güvenlik Kurumuna Devlet Primi Giderleri</i>					
<i>Mal ve Hizmet Alım Giderleri</i>			1.812.000	1.924.000	2.000.800
<i>Faiz Giderleri</i>					
<i>Cari Transferler</i>	96.800	58.409	108.000	114.400	120.000
<i>Sermaye Giderleri</i>	52.444.000	197.850.978	129.957.600	129.957.600	168.029.600
<i>Sermaye Transferleri</i>					
<i>Borç Verme</i>					
<b>BÜTÇE İÇİ TOPLAM KAYNAK</b>	<b>52.540.800</b>	<b>197.909.387</b>	<b>131.877.600</b>	<b>131.996.000</b>	<b>170.150.400</b>
<i>Döner Sermaye</i>					
<i>Özel Hesap</i>					
<i>Diğer Bütçe Dışı Kaynak</i>					
<b>BÜTÇE DIŞI TOPLAM KAYNAK</b>					
<b>FAALİYET MALİYETİ TOPLAMI</b>	<b>52.540.800</b>	<b>197.909.387</b>	<b>131.877.600</b>	<b>131.996.000</b>	<b>170.150.400</b>

**FAALİYETLER DÜZEYİNDE TÜRKİYE HUDUT VE SAHİLLER SAĞLIK GENEL MÜDÜRLÜĞÜ PERFORMANS PROGRAMI MALİYETİ**

PROGRAM SINIFLANDIRMASI	2020			2021			2022		
	BÜTÇE İÇİ	BÜTÇE DIŞI	TOPLAM	BÜTÇE İÇİ	BÜTÇE DIŞI	TOPLAM	BÜTÇE İÇİ	BÜTÇE DIŞI	TOPLAM
<b>KORUYUCU SAĞLIK</b>	<b>66.550.000</b>	<b>0</b>	<b>66.550.000</b>	<b>70.758.000</b>	<b>0</b>	<b>70.758.000</b>	<b>76.652.000</b>	<b>0</b>	<b>76.652.000</b>
<b>GEMİ ADAMI SAĞLIK HİZMETLERİ</b>	13.820.000	0	13.820.000	14.848.750	0	14.848.750	15.801.750	0	15.801.750
<i>Gemi Adamı Sağlık Hizmetleri</i>	13.820.000	0	13.820.000	14.848.750	0	14.848.750	15.801.750	0	15.801.750
<b>SEYAHAT SAĞLIĞI HİZMETLERİ</b>	28.554.250	0	28.554.250	30.678.250	0	30.678.250	32.641.250	0	32.641.250
<i>Seyahat Sağlığı Aşılama ve Belgelendirme Hizmetleri</i>	13.820.000	0	13.820.000	14.848.750	0	14.848.750	15.801.750	0	15.801.750
<i>Seyahat Sağlığı Danışma Hizmetleri</i>	914.250	0	914.250	980.750	0	980.750	1.037.750	0	1.037.750
<i>Seyahat Sağlığı Profeksi Hizmetleri</i>	13.820.000	0	13.820.000	14.848.750	0	14.848.750	15.801.750	0	15.801.750
<b>TÜRK BOĞAZLARI VE ULUSLARARASI GİRİŞ NOKTALARINDA SAĞLIK DENETİM HİZMETLERİ</b>	24.175.750	0	24.175.750	25.231.000	0	25.231.000	28.209.000	0	28.209.000
<i>Türk Boğazları'nda Sağlık Denetim Hizmetleri</i>	5.635.000	0	5.635.000	5.681.500	0	5.681.500	6.722.500	0	6.722.500
<i>Uluslararası Giriş Noktalarında Sağlık Denetim Hizmetleri</i>	18.540.750	0	18.540.750	19.549.500	0	19.549.500	21.486.500	0	21.486.500
<b>TEDAVİ EDİCİ SAĞLIK</b>	<b>50.494.400</b>	<b>0</b>	<b>50.494.400</b>	<b>50.285.600</b>	<b>0</b>	<b>50.285.600</b>	<b>51.742.400</b>	<b>0</b>	<b>51.742.400</b>
<b>TEDAVİ EDİCİ SAĞLIK</b>	50.494.400	0	50.494.400	50.285.600	0	50.285.600	51.742.400	0	51.742.400
<i>Sağlık Hizmeti Sunumunda İhtiyaç Duyulan Tıbbî Cihaz, Malzeme ve İlaç Alımı</i>	50.494.400	0	50.494.400	50.285.600	0	50.285.600	51.742.400	0	51.742.400
<b>YÖNETİM VE DESTEK PROGRAMI</b>	<b>35.405.600</b>	<b>0</b>	<b>35.405.600</b>	<b>37.041.400</b>	<b>0</b>	<b>37.041.400</b>	<b>38.914.600</b>	<b>0</b>	<b>38.914.600</b>
<b>TEFTİŞ, DENETİM VE DANIŞMANLIK HİZMETLERİ</b>	1.424.000	0	1.424.000	1.530.000	0	1.530.000	1.622.000	0	1.622.000
<i>Hukuki Danışmanlık ve Muhakemat Hizmetleri</i>	971.000	0	971.000	1.042.000	0	1.042.000	1.103.000	0	1.103.000
<i>İç Denetim</i>	453.000	0	453.000	488.000	0	488.000	519.000	0	519.000
<b>ÜST YÖNETİM, İDARİ VE MALİ HİZMETLER</b>	33.981.600	0	33.981.600	35.511.400	0	35.511.400	37.292.600	0	37.292.600
<i>Diğer Destek Hizmetleri</i>	9.468.700	0	9.468.700	9.429.550	0	9.429.550	9.702.700	0	9.702.700
<i>Genel Destek Hizmetleri</i>	15.552.000	0	15.552.000	16.698.000	0	16.698.000	17.726.000	0	17.726.000
<i>İnşaat ve Yapı İşlerinin Yürütülmesi</i>	3.155.900	0	3.155.900	3.142.850	0	3.142.850	3.233.900	0	3.233.900
<i>İnsan Kaynakları Yönetimine İlişkin Faaliyetler</i>	2.929.000	0	2.929.000	3.143.000	0	3.143.000	3.329.000	0	3.329.000
<i>Özel Kalem Hizmetleri</i>	877.000	0	877.000	951.000	0	951.000	1.017.000	0	1.017.000
<i>Strateji Geliştirme ve Mali Hizmetler</i>	1.999.000	0	1.999.000	2.147.000	0	2.147.000	2.284.000	0	2.284.000
<b>GENEL TOPLAM</b>	<b>152.450.000</b>	<b>0</b>	<b>152.450.000</b>	<b>158.085.000</b>	<b>0</b>	<b>158.085.000</b>	<b>167.309.000</b>	<b>0</b>	<b>167.309.000</b>

**EKONOMİK SINIFLANDIRMA DÜZEYİNDE TÜRKİYE HUDUT VE SAHİLLER SAĞLIK GENEL MÜDÜRLÜĞÜ PERFORMANS PROGRAMI MALİYETİ**

EKONOMİK KOD	2020				2021				2022			
	HİZMET PROGRAMLARI TOPLAM	YÖNETİM VE DESTEK PROGRAMI	PROGRAM DIŞI GİDERLER	TOPLAM	HİZMET PROGRAMLARI TOPLAM	YÖNETİM VE DESTEK PROGRAMI	PROGRAM DIŞI GİDERLER	TOPLAM	HİZMET PROGRAMLARI TOPLAM	YÖNETİM VE DESTEK PROGRAMI	PROGRAM DIŞI GİDERLER	TOPLAM
<i>Personel Giderleri</i>	45.217.000	13.435.000		58.652.000	48.591.000	14.441.000		63.032.000	51.736.000	15.378.000		67.114.000
<i>Sosyal Güvenlik Kurumuna Devlet Primi Giderleri</i>	7.928.000	2.432.000		10.360.000	8.518.000	2.615.000		11.133.000	9.069.000	2.785.000		11.854.000
<i>Mal ve Hizmet Alım Giderleri</i>	3.394.000	5.502.000		8.896.000	3.637.000	5.899.000		9.536.000	3.834.000	6.219.000		10.053.000
<i>Faiz Giderleri</i>				0				0				0
<i>Cari Transferler</i>	116.600	1.439.400		1.556.000	124.800	1.543.200		1.668.000	132.200	1.626.800		1.759.000
<i>Sermaye Giderleri</i>	60.388.800	12.597.200		72.986.000	60.172.800	12.543.200		72.716.000	63.623.200	12.905.800		76.529.000
<i>Sermaye Transferleri</i>				0				0				0
<i>Borç Verme</i>				0				0				0
<i>Yedek Ödenekler</i>				0				0				0
<b>BÜTÇE İÇİ TOPLAM KAYNAK</b>	<b>117.044.400</b>	<b>35.405.600</b>	<b>0</b>	<b>152.450.000</b>	<b>121.043.600</b>	<b>37.041.400</b>	<b>0</b>	<b>158.085.000</b>	<b>128.394.400</b>	<b>38.914.600</b>	<b>0</b>	<b>167.309.000</b>
<i>Döner Sermaye</i>				0				0				0
<i>Özel Hesap</i>				0				0				0
<i>Diğer Bütçe Dışı Kaynak</i>				0				0				0
<b>BÜTÇE DIŞI TOPLAM KAYNAK</b>	<b>0</b>	<b>0</b>	<b>0</b>	<b>0</b>	<b>0</b>	<b>0</b>	<b>0</b>	<b>0</b>	<b>0</b>	<b>0</b>	<b>0</b>	<b>0</b>
<b>GENEL TOPLAM</b>	<b>117.044.400</b>	<b>35.405.600</b>	<b>0</b>	<b>152.450.000</b>	<b>121.043.600</b>	<b>37.041.400</b>	<b>0</b>	<b>158.085.000</b>	<b>128.394.400</b>	<b>38.914.600</b>	<b>0</b>	<b>167.309.000</b>

**FAALİYETLERDEN SORUMLU HARCAMA BİRİMLERİ**

<b>PROGRAM</b>	<b>ALT PROGRAM</b>	<b>FAALİYET</b>	<b>SORUMLU HARCAMA BİRİMİ</b>
KORUYUCU SAĞLIK	GEMİ ADAMI SAĞLIK HİZMETLERİ	Gemi Adamı Sağlık Hizmetleri	SAĞLIK HİZMETLERİ DAİRE BAŞKANLIĞI, SAĞLIK DENETLEME MERKEZLERİ
KORUYUCU SAĞLIK TEDAVİ EDİCİ SAĞLIK	SEYAHAT SAĞLIĞI HİZMETLERİ	Seyahat Sağlığı Aşılama ve Belgelendirme Hizmetleri	SAĞLIK HİZMETLERİ DAİRE BAŞKANLIĞI, SAĞLIK DENETLEME MERKEZLERİ
	SEYAHAT SAĞLIĞI HİZMETLERİ TÜRK BOĞAZLARI VE ULUSLARARASI GİRİŞ NOKTALARINDA SAĞLIK DENETİM HİZMETLERİ	Seyahat Sağlığı Danışma Hizmetleri	SAĞLIK HİZMETLERİ DAİRE BAŞKANLIĞI
		Seyahat Sağlığı Profeksi Hizmetleri	SAĞLIK HİZMETLERİ DAİRE BAŞKANLIĞI, SAĞLIK DENETLEME MERKEZLERİ
		Türk Boğazları'nda Sağlık Denetim Hizmetleri	DESTEK HİZMETLERİ DAİRESİ BAŞKANLIĞI, TÜRK BOĞAZLARI VE SAĞLIK DENETİMLERİ DAİRE BAŞKANLIĞI
	TÜRK BOĞAZLARI VE ULUSLARARASI GİRİŞ NOKTALARINDA SAĞLIK DENETİM HİZMETLERİ TEDAVİ HİZMETLERİ	Uluslararası Giriş Noktalarında Sağlık Denetim Hizmetleri	DESTEK HİZMETLERİ DAİRESİ BAŞKANLIĞI, TÜRK BOĞAZLARI VE SAĞLIK DENETİMLERİ DAİRE BAŞKANLIĞI, SAĞLIK DENETLEME MERKEZLERİ
		Sağlık Hizmeti Sunumunda İhtiyaç Duyulan Tıbbî Cihaz, Malzeme ve İlaç Alımı	DESTEK HİZMETLERİ DAİRESİ BAŞKANLIĞI
YÖNETİM VE DESTEK PROGRAMI	TEFTİŞ, DENETİM VE DANIŞMANLIK HİZMETLERİ	Hukuki Danışmanlık ve Muhakemat Hizmetleri	HUKUK MÜŞAVİRLİĞİ
YÖNETİM VE DESTEK PROGRAMI	TEFTİŞ, DENETİM VE DANIŞMANLIK HİZMETLERİ ÜST YÖNETİM, İDARI VE MALİ HİZMETLER	İç Denetim	ÖZEL KALEM
		Diğer Destek Hizmetleri	DESTEK HİZMETLERİ DAİRESİ BAŞKANLIĞI
	ÜST YÖNETİM, İDARI VE MALİ HİZMETLER	Genel Destek Hizmetleri	DESTEK HİZMETLERİ DAİRESİ BAŞKANLIĞI, MÜDÜRLÜKLER
		İnsan Kaynakları Yönetimine İlişkin Faaliyetler	İNSAN KAYNAKLARI DAİRESİ BAŞKANLIĞI
		İnşaat ve Yapı İşlerinin Yürütülmesi	DESTEK HİZMETLERİ DAİRESİ BAŞKANLIĞI
		Özel Kalem Hizmetleri	ÖZEL KALEM
		Strateji Geliştirme ve Mali Hizmetler	STRATEJİ GELİŞTİRME DAİRESİ BAŞKANLIĞI

**PERFORMANS GÖSTERGELERİNİN TAKİBİNDEN SORUMLU BİRİMLER**

<b>PROGRAM</b>	<b>ALT PROGRAM</b>	<b>PERFORMANS GÖSTERGELERİ</b>	<b>SORUMLU BİRİM</b>
KORUYUCU SAĞLIK	GEMİ ADAMI SAĞLIK HİZMETLERİ	Gemi adamı sağlık işlemleri hizmet içi eğitimi almış hekim oranı	SAĞLIK HİZMETLERİ DAİRE BAŞKANLIĞI
		Sahil illerindeki il ambulans servisleri ile koordineli gerçekleştirilen vaka oranı	SAĞLIK HİZMETLERİ DAİRE BAŞKANLIĞI
		Yeni yetkilendirilen gemi adamları sağlık işlemleri yapan merkez sayısı	SAĞLIK HİZMETLERİ DAİRE BAŞKANLIĞI
	SEYAHAT SAĞLIĞI HİZMETLERİ	Eğitim almış seyahat sağlığı hizmeti sunan hekim oranı	SAĞLIK HİZMETLERİ DAİRE BAŞKANLIĞI
		Seyahat sağlığı hizmeti alan kişilerin sayısının artış oranı	SAĞLIK HİZMETLERİ DAİRE BAŞKANLIĞI
		Seyahat sağlığı hizmeti memnuniyet oranı	SAĞLIK HİZMETLERİ DAİRE BAŞKANLIĞI
	TÜRK BOĞAZLARI VE ULUSLARARASI GİRİŞ NOKTALARINDA SAĞLIK DENETİM HİZMETLERİ	Hazırlanan ve güncellenen halk sağlığı acil eylem planları sayısı	TÜRK BOĞAZLARI VE SAĞLIK DENETİMLERİ DAİRE BAŞKANLIĞI
		Uluslararası giriş noktalarında sağlık hizmeti sunan personelden eğitim alan kişi sayısı	TÜRK BOĞAZLARI VE SAĞLIK DENETİMLERİ DAİRE BAŞKANLIĞI
	TEDAVİ EDİCİ SAĞLIK	TEDAVİ HİZMETLERİ	Yıllara göre yataklı tedavi kurumlarında cihaz sayıları